

Pečovatelská služba Frýdek-Místek,  
příspěvková organizace města Frýdek-Místek

# Zpráva o činnosti Pečovatelské služby za rok 2005

Zprávu předkládá Jaroslava Najmanová, ředitelka PS

---

Telefon  
+420 558 630 816

Bankovní spojení  
Komerční banka a.s.  
27-3591950297/0100

IČO: 48 77 27 39  
E-mail: [psfm@quick.cz](mailto:psfm@quick.cz)

# OBSAH:

## 1. Prezentace Pečovatelské služby

- Základní údaje
- Předmět činnosti

## 2. Sociální péče

- Péče o klienty
- Péče o klienty v DPS
- Středisko osobní hygieny

## 3. Domovinka

- Základní údaje
- Výčet kulturních a zájmových akcí

## 4. Půjčovna kompenzačních pomůcek

## 5. Zaměstnanci

- Personální obsazení
- Vzdělávání zaměstnanců
- Volný čas zaměstnanců

## 6. Hospodaření

- Návrh na rozdělení hospodářského výsledku
- Pohledávky k 31. 12. 2005

## 7. Kontrolní činnost

- Vlastní kontrolní činnost
- Veřejnosprávní kontrola

# 1. Prezentace Pečovatelské služby

## Základní údaje

<b>Název:</b>	Pečovatelská služba Frýdek-Místek,
<b>Právní forma:</b>	příspěvková organizace
<b>Adresa:</b>	Sadová 604, 738 01 Frýdek-Místek
<b>IČO:</b>	48772739
<b>Zřizovací listina:</b>	ze dne 29.06.1993
<b>Telefon:</b>	+420 558 630 816
<b>E-mail:</b>	<a href="mailto:psfm@quick.cz">psfm@quick.cz</a>
<b>Bankovní ústav:</b>	Komerční banka a.s., Frýdek-Místek
<b>Číslo účtu:</b>	27-3591950297/0100

## Předmět činnosti

Pečovatelská služba, příspěvková organizace Města Frýdek-Místek, byla zřízena na základě rozhodnutí Městského zastupitelstva ve Frýdku-Místku ze dne 29.06.1993 s účinností k 01.07.1993. O jejím vzniku byla vydána zřizovací listina.

Organizace slouží k zajišťování terénní sociální služby občanům města Frýdku-Místku a jeho spádových obcí a její účel vyplývá z vyhlášky MPSV ČR č.182/1991 Sb. v platném znění a dodatků tuto vyhlášku doplňujících.

Pečovatelská služba je určena k pomoci těžce zdravotně postiženým a starým občanům, kteří nejsou schopni se o sebe v plné míře postarat. Stará se o jejich osobní hygienu, zabezpečuje jim nutné domácí práce a další životní potřeby, pokud jim toto nemohou poskytnout rodinní příslušníci. Službu poskytuje občanům přímo v jejich domácnostech, včetně domácností v DPS a v zařízeních PS – denní stacionář Domovinka a středisko osobní hygieny SOH.

Pečovatelská služba se poskytuje rovněž rodinám (pokud o tuto pomoc mají zájem), kde se narodily současně 3 a více dětí v rozmezí dvou let, a rodinám, ve kterých se trvale pečuje o dítě dlouhodobě těžce zdravotně postižené a vyžadující mimořádnou péči – můžeme však konstatovat, že o tuto pomoc není zájem.

### Hlavním předmětem činnosti organizace je:

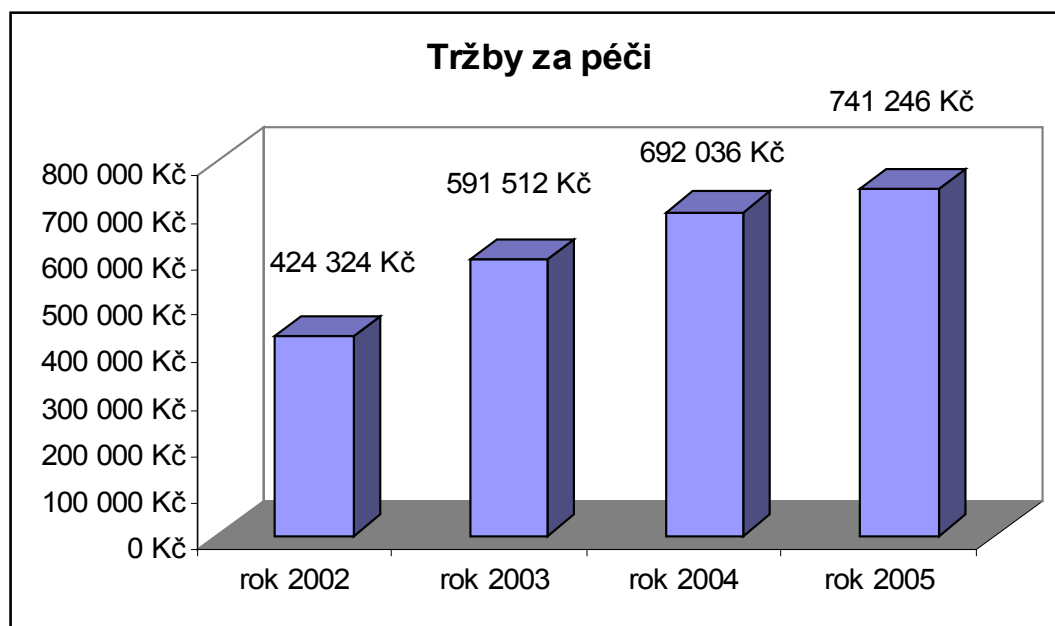
- poskytování úkonů pečovatelské služby
- provozování denního stacionáře Domovinka
- provozování účelového zařízení střediska osobní hygieny (poskytování hygienické péče)
- provozování půjčovny kompenzačních pomůcek

Činnost naší organizace je velmi rozmanitá a náročná, neustále přibývá občanů, kteří dosahují vysokého věku a nejsou schopni se sami o sebe postarat a na umístění v ústavních zařízeních čekají dlouhou dobu. Naším cílem je umožnit potřebným občanům co nejdelší pobyt ve svém domácím prostředí a k tomu máme zdatný tým pracovníků.

## 2. Sociální péče

### Péče o klienty

V roce 2005 jsme zaznamenali větší nárůst péče, co se týká náročnosti – během roku pečovatelky docházely 3x denně (vč. sobot a nedělí) k 91 klientům, kde zajišťovaly především osobní hygienu u ležících osob, podání a přípravu jídel. Přestože počet klientů výrazně nevzrostl, tržby za péči se značně zvýšily, viz graf. Během roku jsme péči poskytovali celkem 913 občanům našeho města.



Nežádanější a nejrozšířenější službou naší organizace je stále dovoz obědů pečovaným osobám (celkem 562 klientů); bylo rozvezeno celkem 72435 obědů. Obědy rozvážíme 4 vozidly, 3 z nich jsou vlastní vozy, z toho 2 vozy Škoda Pick-up, jedno vozidlo Fiat Doblo Cargo a 1 vozidlo soukromého dopravce. Denně, v době od 10:00 do 13:30 hodin, rozvezeme cca 250 obědů. Obědy odebíráme z restaurace CARBON, kde vaří jídla nepřetržitě. Jídelničky sestavuje dietní sestra, jídla jsou jak dietní (šetřící a diabetická), tak i přizpůsobená starším lidem.

Pro všechny naše klienty jsme zakoupili termo-jídlonosiče, ve kterých jídlo vydrží teplé po dobu cca 3 hodin.

S kvalitou a skladbou jídel je většina klientů spokojena, jsou však mezi nimi i tací, kteří si neustále na něco stěžují. Veškeré jejich připomínky a stížnosti řešíme ihned přímo s dodavatelem a snažíme se vše vyřešit ke spokojenosti našich klientů, což se ne vždy podaří.

#### Mezi další úkony, které poskytujeme, patří:

- |                                                      |                 |
|------------------------------------------------------|-----------------|
| • donáška nákupů + pochůzky                          | 7 399 nákupů    |
| • úklid domácností + běžný úklid                     | 5 508 úklidů    |
| • mytí oken                                          | 517 úkonů       |
| • pomoc při os.hygieně+koupání v SOH a DPS a domácn. | 3 216 klientů   |
| • praní a žehlení drobného prádla                    | 1 419 kg prádla |

- jednoduché ošetřovatelské úkony 26 313 úkonů
- příprava, uvaření snídaně nebo večeře 2 108 úkonů

Naši pracovníci však nabízejí klientům i jinou pomoc, např.:

- vyřizování jednorázových dávek, průkazek ZTP, slev na telefony
- zařizování různých oprav v domácnostech
- doprovody na úřady, k lékařům a k odborným vyšetřením
- zajištění služby kadeřnice a pedikérky přímo v domácnosti klienta
- zapůjčování rehabilitačních a kompenzačních pomůcek apod.

Z výše uvedeného výčtu je zřejmé, že potřebnou péči vykonáváme pečlivě a zodpovědně. Snažíme se o naše klienty postarat co nejlépe, aby co nejdéle mohli v klidu zůstat ve svých domovech.

Samozřejmostí je, že nezapomínáme na blahopřání k životním jubileím a návštěvy hospitalizovaných pečovaných.

Vzhledem k náročnosti některých úkonů úzce spolupracujeme s odbornými lékaři, geriatrickými sestrami, agenturami POMAD a Podané ruce, se Svazem důchodců, CHARITOU, Gaudiem a Domovem důchodců ve Frýdku-Místku. Pomalu se také rozvíjí spolupráce s dobrovolnými pracovníky ADRY, kteří v odpoledních hodinách navštěvují osamělé klienty a společně s nimi tráví část svého volna. Nově s dobrovolnickým centrem ADRA se podílíme na projektu „Systém motivačních skupin a aktivit pro rizikové kategorie nezaměstnaných“. Dobrovolníci docházejí 4x týdně v dopoledních hodinách do našeho zařízení a doprovázejí potřebné klienty na vycházky, k lékařům, vyplňují jejich volný čas.

## Péče o klienty v DPS

Naše organizace zabezpečuje pečovatelskou službu v 7 DPS na území města. V těchto domech je celkem 350 bytů obsazeno občany, z nichž ne všichni potřebují pomoc z naší strany. Péči zajišťujeme celkem u 160 občanů. V roce 2004 se počal v DPS realizovat projekt „Humanizace domů s pečovatelskou službou a aktivizační program seniorů“. V rámci tohoto programu byla zřízena v Domě s pečovatelskou službou na ulici Sadová klubovna a knihovna. Obě tyto místnosti slouží všem obyvatelům dle jejich zájmu. Mohou si zde půjčit knihy, posedět s přáteli a nebo spolu s pracovníci, která se zabývá využitím jejich volného času, vytvářet různé drobnosti k výzdobě svých domácností, chodeb DPS a kluboven. Projekt pokračuje i v roce 2005, výrobky ergoterapeutické dílničky byly prezentovány na Dni seniorů a od měsíce dubna jsme začali vydávat pro obyvatele DPS časopis „Občasník.“

V měsících duben – červen 2005 proběhla v jídelně akce „Chutný život, aneb s jídlem roste věk“ spojená s ochutnávkou. Této akce se zúčastnilo mnoho obyvatel. Seznámili se zde s jídelničkou a stravovacími zvyky jednotlivých zemí.

Další zajímavou činností byly přednášky ze zdravotní tematikou „Pomoc při bolestivých stavech a informace z oblasti přírodní medicíny“. Navazovaly přednášky na téma „Zdravotní uvědomění obyvatel Frýdku – Místku v oblasti poskytování první pomoci“. Přednášející byli lektori Oblastního spolku Českého červeného kříže

Frydek–Místek, kteří jsou nositeli příslušných odborných akreditací a certifikátu. Obyvatelé se dozvěděli spoustu zajímavých a užitečných informací.

Velmi oblíbenou činností je zde již třetím rokem probíhající pravidelné dopolední rehabilitační cvičení vedené zkušenou rehabilitační sestrou (cviky jsou zaměřeny na jednoduché protažení celého těla, rozhýbání kloubů a dechová cvičení - toto cvičení prospívá rovněž lidem s různým tělesným postižením). Účastní se ho, ať již pravidelně nebo jen občas, cca 10-12 pečovaných.

Obyvatelům na DPS ul. Sadová slouží koupelna, která je využívána jak klienty mobilními, tak i s různými poruchami hybnosti. Koupelna je vybavena vanovým elektrickým zvedákem, který zmírňuje fyzickou zátěž personálu a klientům dodává pocit většího bezpečí při samotné koupeli.

Velice oblíbené společenské akce jsou vánoční besídky, Den matek, apod., při jejichž organizování úzce spolupracujeme s klubem důchodců (zajištění vystoupení a občerstvení pro přítomné).

### Středisko osobní hygieny

Součástí DPS na Zámeckém náměstí je zařízení Středisko osobní hygieny, které využívají jak klienti z DPS, tak i ti, kteří nemají pro svůj zdravotní stav vyhovující podmínky ke koupeli ve svých domácnostech – tito jsou ke koupání sváženi vozidlem PS a za asistence pečovatelky je provedena jejich celková očista. Toto zařízení využívalo v loňském roce celkem 38 klientů.

## 3. Domovinka

### Základní údaje

Denní stacionář Domovinka (na ulici J.Lady v Místku) provozujeme již od roku 1994. Je zde možnost umístění občanů, kteří jsou částečně soběstační, ale potřebují i pomoc jiné osoby. Klienti zde tráví část dne (od 7:00 do 15:30 hodin), kdy jsou jim poskytovány dostupné sociální služby, zejména služba pečovatelská. Činnost v Domovince je zaměřena na aktivizaci klienta (ruční práce, paměťová cvičení apod.), vychází z jeho přirozených potřeb a respektuje jeho svobodnou vůli ke spolupráci.

Domovinku tvoří 2 oddělení. První je v přízemí a má kapacitu 10 lidí. Jsou zde umístěni klienti s těžším zdravotním omezením a klienti na invalidním vozíku. Druhé oddělení, které je v poschodí, slouží klientům samostatně chodícím a klientům s menším omezením pohybového aparátu. Zde je možno umístit 8 klientů. Kapacita jednotlivých oddělení je dána prostorovými možnostmi stávajícího zařízení, které bylo upraveno z bývalých jeslí.

V roce 2005 bylo zapsáno 18 klientů. Docházka se pohybovala v rozmezí 12 - 17 klientů denně. Nepravidelná docházka je způsobována zvyšujícím se věkem a s tím souvisejícími zdravotními problémy klientů. Průměrný věk je 72 let, nejstarší klientce je 83 let, nejmladší 56 let.

V měsíci září začala do zařízení docházet ergoterapeutka, která se snaží vyplnit volný čas klientů v tomto zařízení. Společně pracují na výzdobě interiéru, vyrobili si ozdoby na vánoční stromek. Snaží se vytvořit velmi pěknou a srdečnou atmosféru. Tyto akce připomínají fotografie, které jsme si pořídili.

V létě 2005 proběhly v rámci dodržování hygienických a provozních předpisů v celé budově úklidové práce včetně mytí oken, čištění koberců a čalounění nábytku.

## Výčet kulturních a zájmových akcí

### Vzdělávání:

- besedy se zdravotní tematikou
- besedy s informačním zaměřením na aktuální téma a na novinky ze života našeho města
- přednášky s prezentací přímo v zařízení
- seznámení a nácvik používání hygienických a inkontinenčních pomůcek a kosmetiky pro seniory
- pravidelný odběr denního tisku, informace a diskuse v kolektivu formou předčítání zajímavostí
- sledování televizních zpráv a vzdělávacích pořadů
- videoprodukce s přírodovědným a zeměpisným zaměřením

### Zájmové aktivity:

- pravidelné služby dle přání klientů – pedikérka, kadeřník, celoroční využívání nově zbudovaných koupelen k udržování osobní hygieny formou celkových koupelí. Spolupracujeme i s pracovníky pečovatelské služby v terénu, kteří zajišťují péči v domácnostech našich klientů, a s ostatními organizacemi jako např. domácí péče - POMAD a osobní asistence pro zdravotně postižené - PODANÉ RUCE.
- jeden den v týdnu filmové dopoledne – sledování filmu na videu dle výběru
- ruční práce spojené s výstavkou v zařízení, zalévání květin, pomoc při udržování zahrady, práce se suchými přírodninami, výroba velikonočních a vánočních ozdob
- paměťová cvičení a soutěže se základy ergoterapie a muzikoterapie s cílenou podporou k aktivizaci (dle možností a zdravotního stavu klientů)
- hraní stolních společenských her
- Pohybové aktivity:
- výlety do známých i méně známých míst v našem městě
- návštěva supermarketů s možností nákupu
- pravidelné tělovýchovné chvílky
- akupresurní cvičení s pomocí rehabilitačních pomůcek
- zapojování klientů dle možností a zdravotního stavu do různých pomocných prací
- pobyt v zahradě a její celoroční využívání k sezónním činnostem jako je smažení vaječiny, opékání párků, grilování, hrabání listů na podzim ...

### Kulturní programy:

- pořádání výstavek s různou tematikou - velký zájem klientů vzbudila prodejní výstava keramiky a bytových doplňků

- pravidelná spolupráce s mateřskou školou – besídky, vystoupení, vzájemné návštěvy s programem (Den matek, Velikonoce, Vánoce, Den seniorů atd.)
- pravidelná posezení u kávy se svými vrstevníky u příležitostí výročí a narozenin

## 4. Půjčovna kompenzačních pomůcek

Půjčovnu rehabilitačních a kompenzačních pomůcek provozujeme od května roku 2005. Byly připraveny nebytové prostory na DPS Sadová 606 ve 2. a 4. nadpodlaží, vypracován ceník a text smlouvy na výpůjčky a uskutečněna řádná medializace. Po obdržení dotace z Ministerstva zdravotnictví, neinvestiční dotace z Chance a.s. a z vlastních prostředků proveden nákup nových a uskutečněn převoz pomůcek od dárců.

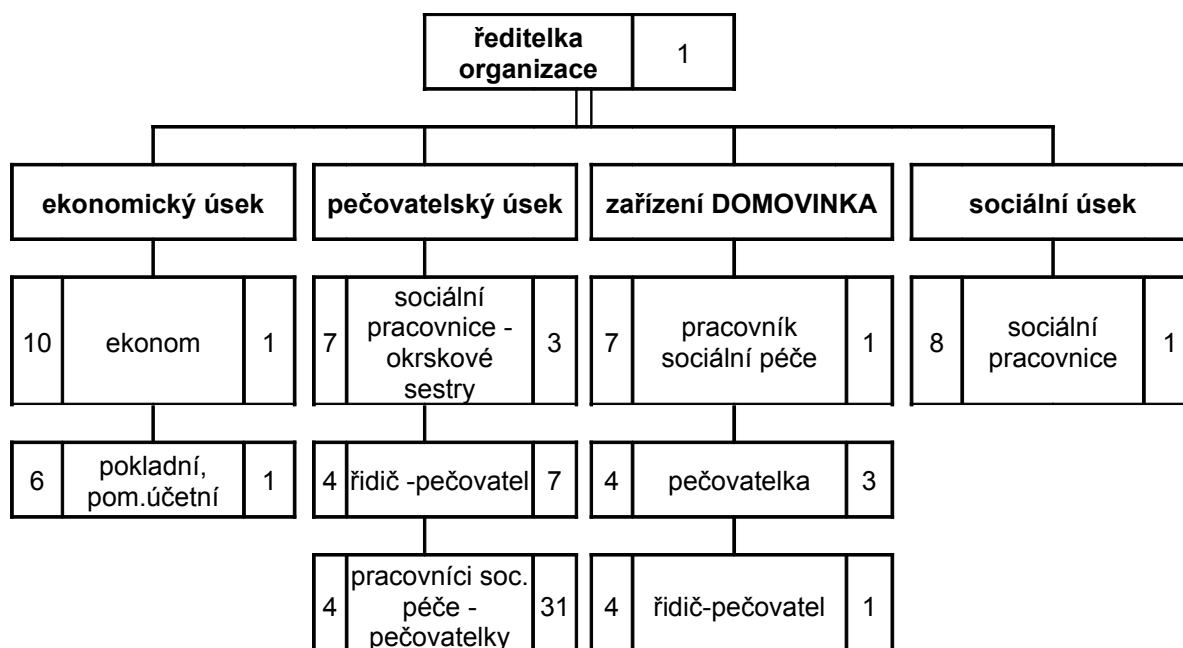
Cílem půjčovny rehabilitačních a kompenzačních pomůcek je usnadnit péči našim pracovníkům i rodinným příslušníkům o klienty se sníženou mobilitou nebo imobilních, kde je nutno řešit otázku, jak nejlépe pečovat o osobní hygienu klienta s ohledem na jeho bezpečnost a usnadnit fyzicky namáhavou práci ošetřujícím.

Z těchto důvodů jsme chtěli zlepšit přístupnost k pomůckám pro ošetřování v domácnostech imobilních občanů. Rehabilitační a kompenzační pomůcky byly vybrány dle našeho uvážení, dosavadních zkušeností a průzkumu mezi klienty.

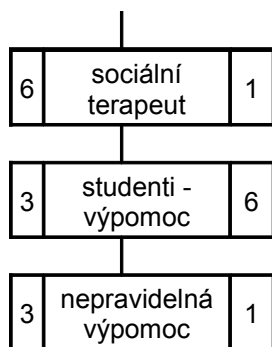
O rehabilitační a kompenzační pomůcky je neustále veliký zájem. V měsíci prosinci jsme z ušetřených prostředků nakoupili elektrické polohovací postele, které byly ihned rozpůjčovány.

## 5. Zaměstnanci

### Personální obsazení







Počet fyzických pracovníků k 31. 12. 2005 je 59, přepočtený stav k témuž datu 52,22 pracovníků, průměrná mzda 11 576,-Kč.

Z důvodu nárůstu péče u klientů (návštěvy 3x denně) jsme v měsíci březnu 2005 přijali z ÚP 2 pracovnice, na jejichž mzdy a na odvody sociálního a zdravotního pojištění jsme dostali dotaci.

Služby pečovaným byly zajištěny jak našimi kmenovými zaměstnanci, tak studenty, kteří vypomáhali v období prázdnin a čerpání dovolených.

### Vzdělávání zaměstnanců

- proškolení všech pečovatelek v péči o nemocné
- účast na seminářích a školeních:
  - „Klient s psychiatrickou diagnózou“ (Alzheimerova choroba, Parkinsonova choroba)
  - „Práce s klientem s psychiatrickou chorobou – komunikace“
  - „Syndrom vyhoření osobnosti - prevence“
  - „Den zdravotníků“
  - „Gerontologické dny v Ostravě“
- školení o požární ochraně a bezpečnosti a ochraně zdraví při práci
- proškolení všech řidičů PS
- účast na školení ČAPS v Havířově
- účast na dvoudenním školení „Plán sociálního začleňování“ v Hradci Králové
- účast na semináři k návrhu zákona o sociálních službách v Havířově
- účast na školení „Veřejné zakázky“
- školení a semináře týkající se účetních a ekonomů dle zaslaných nabídek

V rámci zlepšení pracovního prostředí a vytváření lepších podmínek k práci byla provedena rekonstrukce prádelny na DPS v Místku, která byla vybavena odpovídajícím nábytkem a elektrospotřebiči. Rovněž byla vybudována šatna pro pečovatelky okrsku Místek - terén, vybavená elektrospotřebiči a nábytkem na základě výběrového řízení. Na okrsek ve Frýdku byla zakoupena myčka, která velmi usnadnila práci pečovatelkám při mytí jídelnosičů. Ke zkvalitnění potřebných služeb (přivolání lékaře, rodiny a zlepšení komunikace mezi zaměstnanci) byli všichni pracovníci vybaveni mobilními telefony.

Z důvodu nedostačující kancelářské techniky byl do kanceláře ředitelky zakoupen počítač a laserová tiskárna. V rámci snížení nákladů a zlepšení pracovních

podmínek byl zrealizován rychlostní 24hodinový internet a počítače byly zesíťovány. Dále byly zhotoveny webové stránky organizace.

V březnu jsme zakoupili užitkový automobil Fiat DOBLO CARGO na rozvoz obědů a nejstarší automobil PICK UP byl bezúplatně převeden na PO Národní dům ve Frýdku – Místku.

V rámci plnění standardů kvality byla přijata od 1. 7. 2005 sociální pracovníce, která je nápomocná klientům s vyřizováním různých sociálních dávek, organizuje volnočasové aktivity pro nájemníky DPS, účinně se zabývá mimořádnými situacemi vyplývajících ze života nájemníků, zajišťuje všeobecnou informovanost, napomáhá osobám sociálně slabým vyžadujícím mimořádnou pomoc.

### Volný čas zaměstnanců

- rehabilitace: zajištění permanentek na masáže a plavání
- vstupenky a předplatné na kulturní a sportovní akce
- výlety do hor spolu s dětmi, zábavné odpoledne spojené s grilováním a sportovní činností, smažení vaječiny

## 6. Hospodaření

Jelikož jsme příspěvkovou organizací a nemůžeme veškerou činnost financovat z vlastních příjmů za služby, zpracováváme jednou ročně rozpočet, na jehož základě požadujeme dotaci na provoz. 4x ročně pak předkládáme příslušnému odboru Města F-M výsledky hospodaření.

Část finančních prostředků jsme získali podáním projektu na Ministerstvo zdravotnictví. V rámci „Projektu zdravého stárnutí“ jsme dostali dotaci na pořízení kompenzačních pomůcek pro půjčovnu a rovněž jsme žádali o účelovou neinvestiční dotaci z CHANCE a.s., která byla rovněž použita na nákup kompenzačních pomůcek. Za účelovou dotaci z ÚP pro velký úspěch půjčovny kompenzačních pomůcek byly nakoupeny v rámci plnění standardů kvality elektrické polohovací postele.

### Rozpis obdržených dotací (v tis.Kč)

Dotace provozní	10 768
Dotace z Ministerstva zdravotnictví na projekt zaměřený na vybavení půjčovny rehabilitačních a kompenzačních pomůcek	100
Účelová dotace z Chance a.s.	80
Dotace z Úřadu práce ve F-M	182
<b>Celkem</b>	<b>11 130</b>

## Návrh na rozdělení hospodářského výsledku

Hospodářský výsledek za rok 2005 ve výši 233 612,16 Kč navrhujeme převést podle vyhlášky 250/2000 Sb.

a) do fondu odměn	100 000,-
b) do rezervního fondu	133 612,16

## Pohledávky k 31. 12. 2005

Veškeré pohledávky Pečovatelství služby Frýdek-Místek jsou neuhrazené nájem v zařízení Matka a dítě, a to 2.580,-Kč Jolany Vepřekové za měsíc červen a červenec 1997. Tato pohledávka byla předána Právnímu odboru Města F-M.

## 7. Kontrolní činnost

### Vlastní kontrolní činnost

- na úseku hospodaření jednou měsíčně kontrola pokladny a účetních dokladů, provádí ředitelka PS a dle směrnice o finanční kontrole se provádí několikrát měsíčně předběžná, průběžná a následná kontrola.
- okrskové sestry pravidelně navštěvují pečované osoby z důvodu zajištění co nejkvalitnější péče, případně rozšíření péče při zhoršeném zdravotního stavu. Celkem provedly 2065 kontrol a šetření.
- na úseku BOZP a PO pravidelné kontroly dodržování všech předpisů, pravidelné školení pracovníků, pravidelné revize elektrospotřebičů a hasících přístrojů.

### Veřejnosprávní kontrola

Na úseku hospodaření a financování probíhají pravidelné veřejnosprávní kontroly na místě ve smyslu § 13 odst. 1 zákona č. 320/2001 Sb., o finanční kontrole ve veřejné správě a o změně některých zákonů (zákon o finanční kontrole) s odkazem na § 15 zákona č. 552/1991 Sb., o státní kontrole. Ta poslední proběhla ve dnech 29.08. – 09.09. 2005. V souvislosti se zjištěnými nedostatky jsme přijali nápravná opatření a předali sdělení o jejich provedení finančnímu odboru MěÚ Frýdek-Místek v předem stanoveném termínu.

Odvody za sociální a zdravotní pojištění kontrolují příslušné zdrav. pojišťovny a Okresní správa sociálního zabezpečení, odvody záloh na daně z příjmů Finanční úřad Frýdek-Místek.

Při kontrolách nebyly zjištěny žádné závažné nedostatky, a ty drobné byly ihned odstraněny.

Touto zprávou jsme Vám chtěli alespoň zčásti přiblížit činnost Pečovatelské služby v roce 2005.

Zpracovali pracovníci Pečovatelské služby  
Ve Frýdku-Místku dne 23.02. 2006